



臺南市登革熱疫情週報

2022/9/11 – 2022/9/17(Week 37, 2022)

(一)全國疫情

2022 年登革熱全國確定病例數：(1 月 1 日起，依發病日計)

- 本土病例數：18
- 境外移入病例數：34

(二)台南市疫情(第三十七週)

登革熱：

- 新增 0 例本土病例
- 新增 0 例境外移入

屈公病：

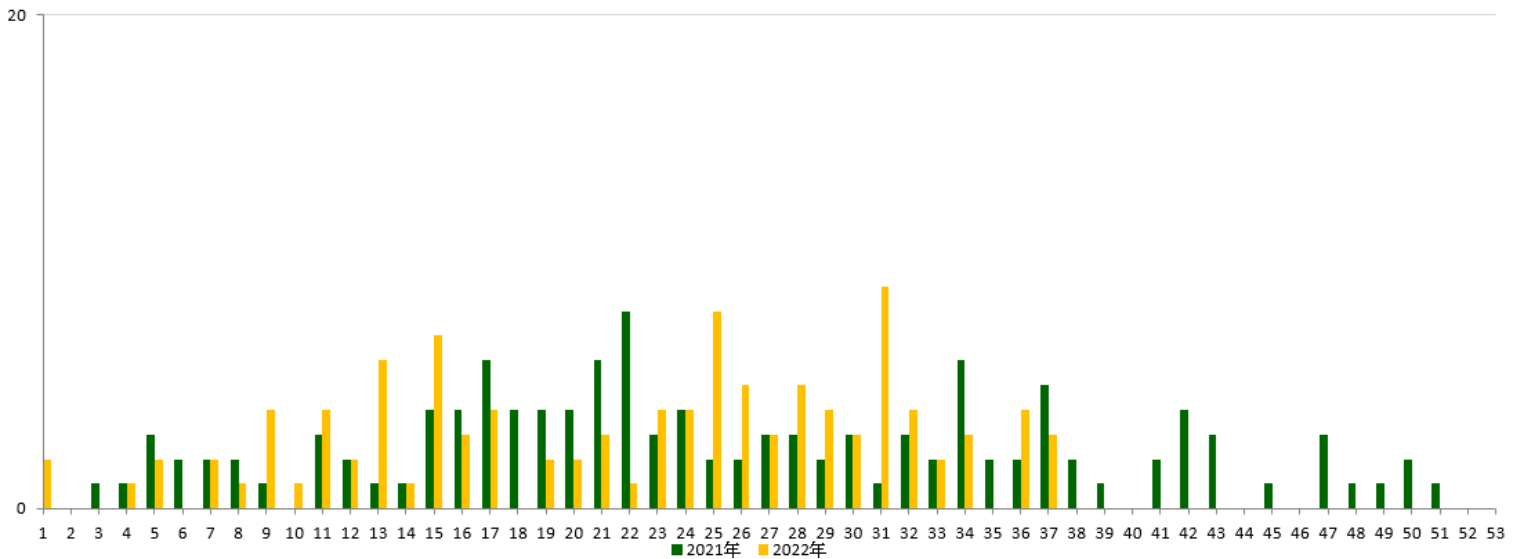
- 新增 0 例本土病例
- 新增 0 例境外移入

本市 2022 年至第 37 週
確定病例及同期比較(依發病日計)

發病年	登革熱			屈公病		
	本土	境外	總計	本土	境外	總計
2017	0	14	14	0	1	1
2018	1	14	15	0	1	1
2019	25	34	59	0	0	0
2020	0	5	5	0	1	1
2021	0	1	1	0	0	0
2022	0	1	1	0	0	0

登革熱國際間旅遊疫情建議

第一級(注意)：印度、印尼、馬來西亞、菲律賓、新加坡、斯里蘭卡、越南



二、臺南市病媒蚊密度調查

09/11~09/17(第 37 週) 病媒蚊密度調查共完成 214 里次

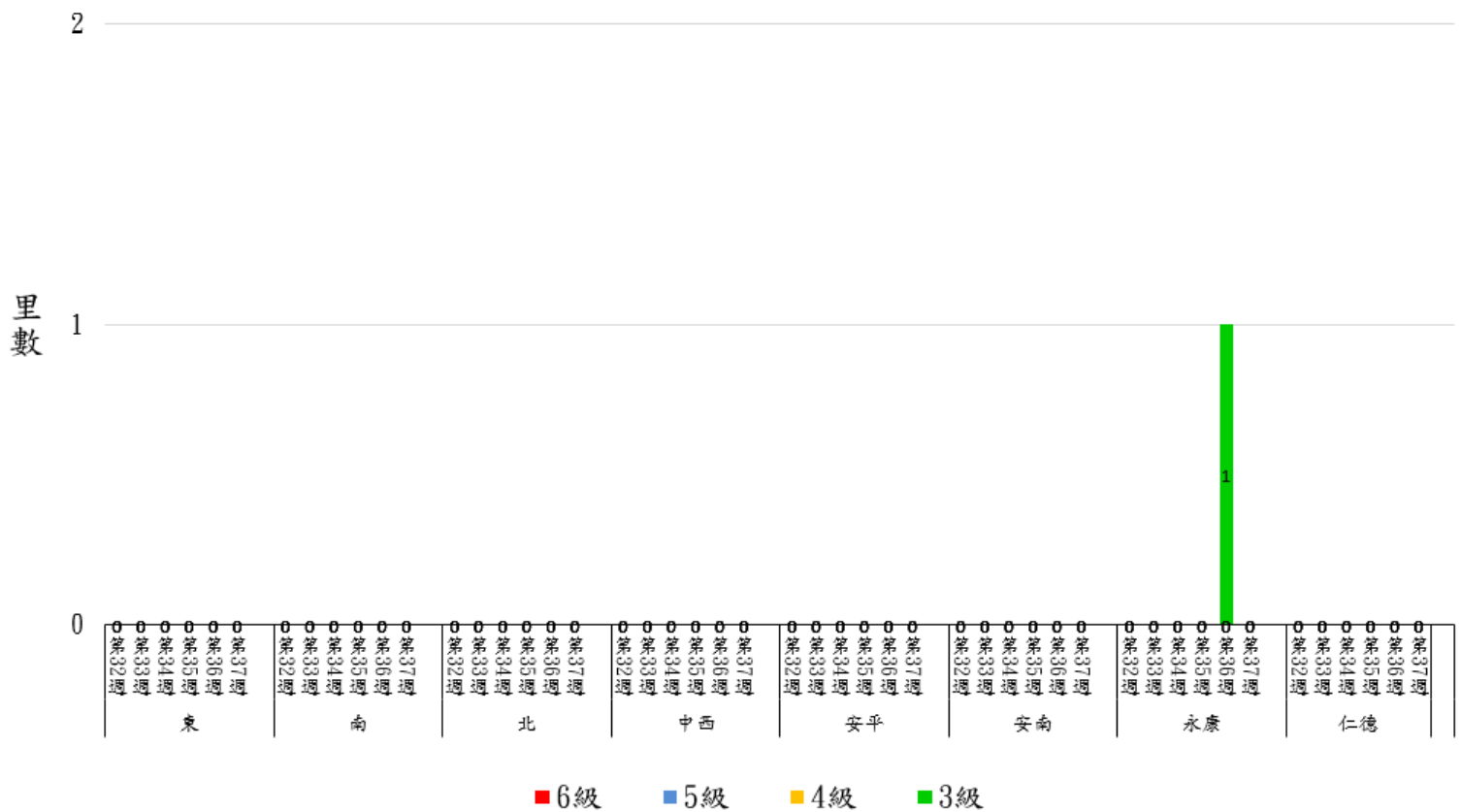
09/04~09/10(第 36 週) 病媒蚊密度調查共完成 152 里次，級數分布如下：

級數 日期	★0 級	1 級	2 級	3 級	4 級	5 級	6 級
09/11-09/17 (第 37 週)	136 里次 (63.55%)	75 里次 (35.05%)	3 里次 (1.4%)	0 里次 (0%)	0 里次 (0%)	0 里次 (0%)	0 里次 (0%)
09/04-09/10 (第 36 週)	96 里次 (63.16%)	53 里次 (34.87%)	2 里次 (1.32%)	1 里次 (0.66%)	0 里次 (0%)	0 里次 (0%)	0 里次 (0%)
近 2 週 增減百分比	+0.39%	+0.18%	+0.08%	-0.66%	0%	0%	0%

第 37 週：本週無 3 級以上里別

第 36 週：3 級 - 永康區北灣里(複查 1 級)

111 年第 32 週至第 37 週臺南市人口監測區密度調查布氏級數 3 至 6 級比較圖



★請區公所針對 1 級以上里別加強民眾衛教及孳生源清除。

*當週百分比=當週各級數之里次/當週調查總完成里次

三、臺南市監測區誘卵桶監測

目前監測 10 個監測區（東區、南區、北區、中西區、安平區、安南區、永康區、仁德區、新營區、歸仁區）271 里共 3,252 點。

★監測日期：2022/9/11~2022/9/17(第 37 週)

★陽性點：1,237 (陽性率 38.0%)

：連續兩週卵數>250 粒里別，計 0 里

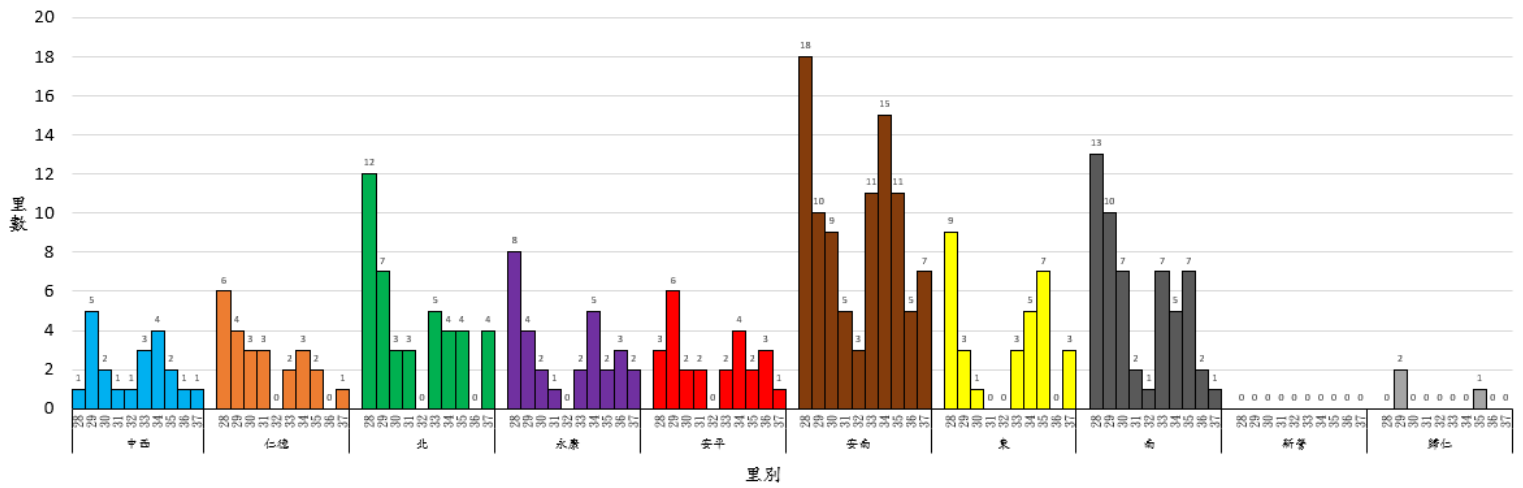
：連續兩週陽性率>40%里別，計 48 里

：連續兩週陽性率>60%里別，計 3 里

區別	里數	卵數>250 粒	里數	陽性率>40%	里數	陽性率>60%
中西區	0		9	西湖里、小西門里、五條港里、 藥王里、光賢里、南美里、大涼里、 兌悅里、西賢里	1	淺草里
仁德區	0		7	後壁里、仁愛里、仁和里、中洲里、 大甲里、保安里、仁德里	1	二行里
北區	0		14	立人里、大港里、開元里、合興里、 雙安里、大興里、文元里、文成里、 北華里、仁愛里、重興里、東興里、 大和里、永祥里	4	華德里、元美里、成功里、 長勝里
永康區	0		11	網寮里、正強里、王行里、神洲里、 烏竹里、甲頂里、東灣里、三合里、 西灣里、埔園里、大灣里	2	塩興里、龍埔里
安平區	0		8	華平里、建平里、平安里、金城里、 天妃里、怡平里、育平里、王城里	1	漁光里
安南區	0		23	鳳凰里、公塭里、長安里、安富里、 州北里、公親里、安東里、州南里、 溪東里、梅花里、城南里、南興里、 學東里、四草里、砂崙里、塭南里、 佃東里、海南里、理想里、鹿耳里、 塩田里、布袋里、海西里	7	總頭里、東和里、媽祖宮里、 佃西里、原佃里、安和里、 城東里
東區	0		23	東聖里、新東里、德光里、大同里、 衛國里、龍山里、泉南里、路東里、 和平里、崇成里、崇文里、崇明里、 成大利、仁和里、自強里、文聖里、 大福里、圍下里、崇善里、德高里、 東門里、關聖里、裕聖里	3	東安里、大學里、東智里

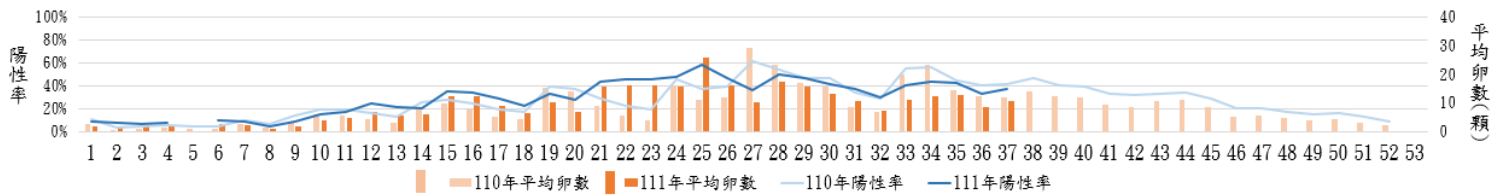
區別	里數	卵數>250粒	里數	陽性率>40%	里數	陽性率>60%
南區	0		17	鯤鯨里、永寧里、喜北里、郡南里、金華里、彰南里、光明里、文南里、興農里、佛壇里、大成里、喜南里、文華里、鹽埕里、明德里、松安里、竹溪里	1	省躬里
新營區	0		0		0	
歸仁區	0		1	辜厝里	0	

111年第28週至111年第37週臺南市監測區誘卵桶監測陽性率高於60%各區里數比較圖

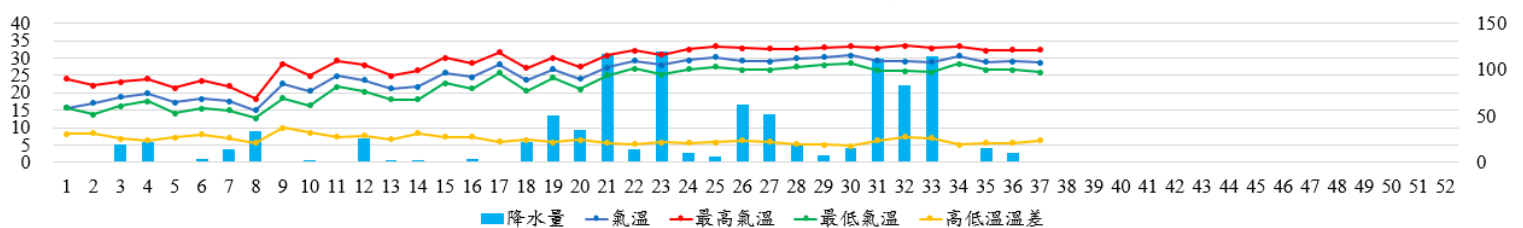


四、臺南市 110 年與 111 年誘卵桶監測區同期比較

臺南市監測區誘卵桶陽性率與平均卵數趨勢比較圖(110年與111年)



111年臺南市週平均溫度與累計雨量



致～市民防疫小叮嚀

- ★111年第37週本市監測區病媒蚊密度調查無達3級以上里別；第36週本市監測區病媒蚊密度調查達3級以上里別為永康區北灣里(複查1級)。登革熱防治中心將持續針對誘卵桶陽性率仍大於60%之里別進行複查，並提供環保局做為規劃預防性戶外環境防治參考。請里鄰長動員社區民眾清除積水容器，避免病媒蚊孳生；倘有疑似登革熱症狀請儘速就醫，避免潛伏期遭病媒蚊叮咬散播登革熱病毒於社區，造成疫情於環境中爆發。
- ★夜晨有秋意，天氣以多雲到晴居多，但也是適合蚊蟲生長的溫度，本土登革熱疫情升溫，請民眾注意環境清潔，清除積水容器，落實「巡、倒、清、刷」，留意住家、工作地、內外環境盆栽、容器、帆布、屋簷排水槽、防火巷後溝、陽台、地下室及房屋頂樓等等是否有積水的情形發生，儲水桶加蓋或使用細紗網封口，定期刷洗儲水容器內壁，以降低登革熱風險！
- ★臺南市政府呼籲，民眾應加強落實戶內外環境巡查，將積水倒掉並澈底清除；平時若有儲水澆灌農作物的習慣，應將儲水容器確實加蓋密合或覆蓋細紗網，並留意蓋子不能積水、細紗網拉平且無下垂於水中，避免成為孳生的死角。若需長時間在戶外活動，請穿著淺色長袖衣褲，使用政府機關核可含敵避(DEET)或派卡瑞丁(Picaridin)成分的防蚊藥劑；一旦出現疑似登革熱症狀應儘速就醫，並告知旅遊活動史；醫療院所如遇有疑似症狀患者，可使用登革熱NS1快篩試劑輔助診斷並及早通報。
- ★請民眾加強注意，至柬埔寨、印度、印尼、寮國、馬來西亞、馬爾地夫、緬甸、菲律賓、新加坡、斯里蘭卡、泰國、越南探親旅遊時，在出國前需清除居家積水容器避免孳生病媒蚊；出國中需做好防蚊措施，使用合格防蚊液，穿著淺色長袖衣褲；返國後14天內做好自主健康管理，發現疑似症狀時勿返回社區，避免病毒於社區擴散，請立即就醫主動告知醫師相關旅遊史，以利及早診斷治療及早防治，避免家人及社區民眾染病。另請民眾有疫區相關旅遊史時，雖進行登革熱快篩為陰性時仍不可輕忽，請於家中多休息一天，待衛生單位通知實驗室完整報告，才可研判有無登革熱，因登革熱快篩是初步篩檢，仍需以實驗室報告為主。
- ★請民眾及人力仲介業者加強注意，自東南亞及南亞國家返台後14天內有發燒等症狀時請立即就醫，並通報衛生單位。另請醫療院所醫師發現外籍學生、新住民、外籍移工或一般民眾就醫，有登革熱流行地區旅遊史時，請進行登革熱NS1快篩(快篩陰性及陽性皆需進行傳染病通報)，俾利衛生單位及早進行相關防治作為，避免境外移入病例的病毒於社區中擴散而導致本土病例發生，危害民眾的健康。

～請落實住家內(外)環境積水容器「巡、倒、清、刷」，以免孳生蚊蟲也避免受罰～

臺南市政府登革熱防治中心提供